

パラグアイ主要経済指標(2月)

I 為替相場

(1) 対ドル(Gs/US\$)

2月の対ドル為替レート(Gs/US\$)は6,026Gsとなった。

(2) 対ユーロ(Gs/EURO)

2月の対ユーロ為替レート(Gs/EURO)は6,831Gsとなった。

II 消費者物価指数

(1) 消費者物価指数(総合)

2月の消費者物価指数(総合)は0.6%となり、年間累計値は0.6%となった。

(2) コア・インフレ

2月のコア・インフレ率は0.3%となり、年間累計値は0.4%となった。

III 貿易

輸出総額(2月)は、対前年比7.2%となった。(大豆種子35.4%、大豆油-8.6%増、大豆粉-38.0%、穀物類81.2%、牛肉-8.1%増、自動車部品(ハーネス)-7.2%増、電力-1.1%増、その他8.2%増となった。)

IV 外貨準備高

2月末の外貨準備高は、約8,444百万米ドルであった。

V 対外累積債務

12月末の対外累積債務は、約6,402百万米ドルであった。

VI 最低賃金、失業率

最低賃金: 月給2,112,562グアラニ (日給81,252グアラニ) (2018年7月~)

失業率: 5.3%(2017年)

VII 実質GDP・名目GDP・経済成長率

2018年の経済成長率は4.0%(予測値)、2017年の経済成長率は5.0%であった。

VIII 2月のトピックス

- 1 国際市場における国債発行
- 2 パラグアイ製鋼、HCMEとの契約を無効に
- 3 大豆の減産により農業分野の投資が減速

I 為替相場(パラグアイ中央銀行発表)

1 為替レート概要(月平均値, 売値)

(1) 対ドル(Gs/US\$)

2月の対ドル為替レート(Gs/US\$)は6,026Gsとなった。

(2) 対ユーロ(Gs/EURO)

2月の対ユーロ為替レート(Gs/EURO)は6,831Gsとなった。

(3) 対リアル(Gs/REAL)

2月の対リアル為替レート(Gs/REAL)は1,589Gsとなった。

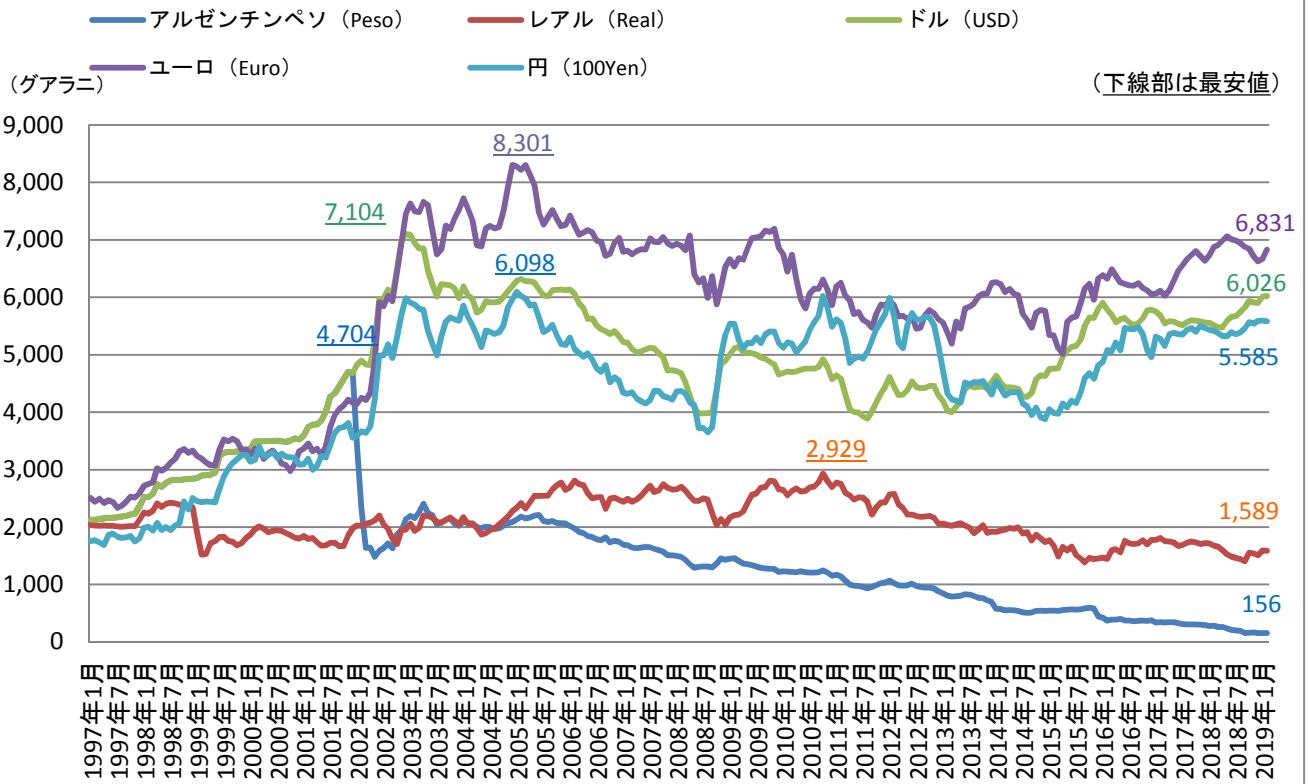
(4) 対アルゼンチンペソ(Gs/PESO)

2月の対アルゼンチンペソ為替レート(Gs/PESO)は156Gsとなった。

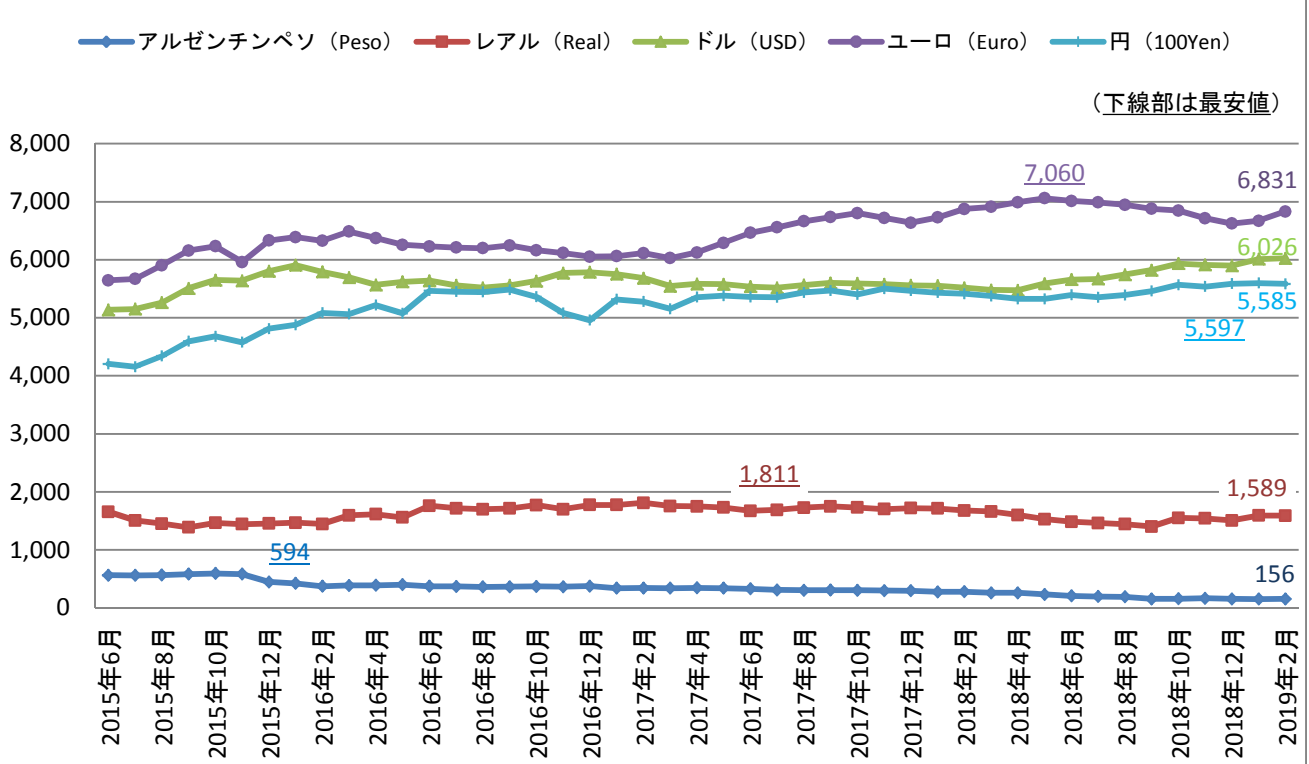
(2015年~2019年)

| 年/月 | ドル(USD) | ユーロ(Euro) | リアル(Real) | 亜ペソ(Peso) | 円(100Yen) |
|-----------|---------|-----------|-----------|-----------|-----------|
| 2016年 1月 | 5,907 | 6,388 | 1,468 | 425 | 4,878 |
| 2016年 2月 | 5,792 | 6,325 | 1,448 | 375 | 5,084 |
| 2016年 3月 | 5,695 | 6,485 | 1,596 | 389 | 5,061 |
| 2016年 4月 | 5,568 | 6,374 | 1,614 | 390 | 5,216 |
| 2016年 5月 | 5,619 | 6,256 | 1,560 | 400 | 5,076 |
| 2016年 6月 | 5,639 | 6,230 | 1,761 | 375 | 5,464 |
| 2016年 7月 | 5,560 | 6,210 | 1,717 | 371 | 5,450 |
| 2016年 8月 | 5,517 | 6,200 | 1,701 | 362 | 5,445 |
| 2016年 9月 | 5,558 | 6,246 | 1,714 | 365 | 5,485 |
| 2016年 10月 | 5,633 | 6,163 | 1,772 | 371 | 5,361 |
| 2016年 11月 | 5,773 | 6,116 | 1,699 | 364 | 5,083 |
| 2016年 12月 | 5,786 | 6,054 | 1,775 | 376 | 4,957 |
| 2017年 1月 | 5,751 | 6,061 | 1,774 | 340 | 5,317 |
| 2017年 2月 | 5,682 | 6,113 | 1,811 | 344 | 5,278 |
| 2017年 3月 | 5,546 | 6,027 | 1,756 | 340 | 5,153 |
| 2017年 4月 | 5,585 | 6,125 | 1,749 | 347 | 5,356 |
| 2017年 5月 | 5,578 | 6,290 | 1,730 | 342 | 5,380 |
| 2017年 6月 | 5,537 | 6,463 | 1,672 | 329 | 5,358 |
| 2017年 7月 | 5,517 | 6,558 | 1,689 | 312 | 5,351 |
| 2017年 8月 | 5,566 | 6,661 | 1,728 | 306 | 5,434 |
| 2017年 9月 | 5,602 | 6,735 | 1,750 | 306 | 5,469 |
| 2017年 10月 | 5,592 | 6,804 | 1,730 | 304 | 5,402 |
| 2017年 11月 | 5,578 | 6,720 | 1,702 | 300 | 5,500 |
| 2017年 12月 | 5,559 | 6,637 | 1,721 | 296 | 5,467 |
| 2018年 1月 | 5,553 | 6,730 | 1,715 | 278 | 5,433 |
| 2018年 2月 | 5,516 | 6,875 | 1,677 | 281 | 5,414 |
| 2018年 3月 | 5,480 | 6,911 | 1,661 | 261 | 5,375 |
| 2018年 4月 | 5,475 | 6,990 | 1,601 | 261 | 5,325 |
| 2018年 5月 | 5,591 | 7,060 | 1,528 | 232 | 5,323 |
| 2018年 6月 | 5,659 | 7,011 | 1,486 | 209 | 5,395 |
| 2018年 7月 | 5,671 | 6,989 | 1,464 | 198 | 5,353 |
| 2018年 8月 | 5,743 | 6,946 | 1,445 | 191 | 5,391 |
| 2018年 9月 | 5,821 | 6,876 | 1,402 | 157 | 5,460 |
| 2018年 10月 | 5,933 | 6,846 | 1,552 | 159 | 5,567 |
| 2018年 11月 | 5,913 | 6,715 | 1,545 | 166 | 5,536 |
| 2018年 12月 | 5,899 | 6,625 | 1,508 | 156 | 5,587 |
| 2019年 1月 | 6,012 | 6,671 | 1,592 | 154 | 5,597 |
| 2019年 2月 | 6,026 | 6,831 | 1,589 | 156 | 5,585 |

対グアラニ為替相場(月平均値)



対グアラニ為替相場(月平均値:直近3年間)



II 消費者物価指数(パラグアイ中央銀行発表)

1 消費者物価指数概要

(1) 消費者物価指数(総合)

2月の消費者物価数(総合)は0.6%となり、年間累計値は0.6%となった。

(2) コア・インフレ

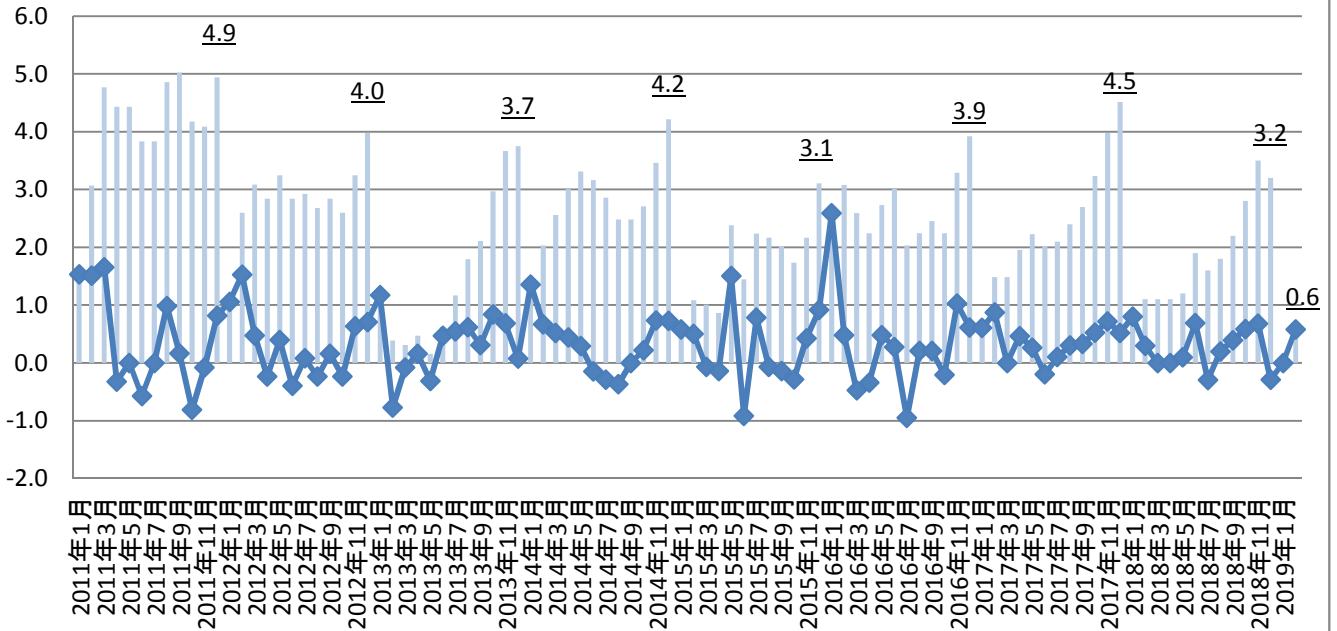
2月のコア・インフレ率は0.3%となり、年間累計値は0.4%となった。

2 消費者物価指数一覧表 (2016年~2019年)

| 年/月 | 消費者物価指数(総合)(%) | | コア・インフレ(%) | |
|-----------|----------------|-----|------------|-----|
| | 月間 | 累積 | 月間 | 累積 |
| 2016年 1月 | 2.6 | 2.6 | 0.4 | 0.4 |
| 2016年 2月 | 0.5 | 3.1 | -0.1 | 0.2 |
| 2016年 3月 | -0.5 | 2.6 | 0.2 | 0.4 |
| 2016年 4月 | -0.3 | 2.2 | 0.1 | 0.6 |
| 2016年 5月 | 0.5 | 2.7 | 0.1 | 0.7 |
| 2016年 6月 | 0.3 | 3.0 | 0.3 | 1.0 |
| 2016年 7月 | -1.0 | 2.0 | 0.3 | 1.3 |
| 2016年 8月 | 0.2 | 2.2 | 1.0 | 2.3 |
| 2016年 9月 | 0.2 | 2.5 | 0.3 | 2.6 |
| 2016年 10月 | -0.2 | 2.2 | 0.2 | 2.9 |
| 2016年 11月 | 1.0 | 3.3 | 0.3 | 3.2 |
| 2016年 12月 | 0.6 | 3.9 | 0.4 | 3.6 |
| 2017年 1月 | 0.6 | 0.6 | 0.1 | 0.1 |
| 2017年 2月 | 0.9 | 1.5 | 0.4 | 0.6 |
| 2017年 3月 | 0.0 | 1.5 | 0.3 | 0.8 |
| 2017年 4月 | 0.5 | 2.0 | 0.7 | 1.5 |
| 2017年 5月 | 0.3 | 2.2 | 0.5 | 2.1 |
| 2017年 6月 | -0.2 | 2.0 | -0.1 | 1.9 |
| 2017年 7月 | 0.1 | 2.1 | 0.3 | 2.3 |
| 2017年 8月 | 0.3 | 2.4 | 0.2 | 2.5 |
| 2017年 9月 | 0.3 | 2.7 | 0.3 | 2.8 |
| 2017年 10月 | 0.5 | 3.2 | 0.2 | 3.0 |
| 2017年 11月 | 0.7 | 4.0 | 0.1 | 3.2 |
| 2017年 12月 | 0.5 | 4.5 | 0.4 | 3.6 |
| 2018年 1月 | 0.8 | 0.8 | 0.8 | 0.8 |
| 2018年 2月 | 0.3 | 1.1 | 0.2 | 1.0 |
| 2018年 3月 | 0.0 | 1.1 | 0.3 | 1.3 |
| 2018年 4月 | 0.0 | 1.1 | 0.1 | 1.4 |
| 2018年 5月 | 0.1 | 1.2 | 0.1 | 1.5 |
| 2018年 6月 | 0.7 | 1.9 | 0.8 | 2.3 |
| 2018年 7月 | -0.3 | 1.6 | 0.0 | 2.3 |
| 2018年 8月 | 0.2 | 1.8 | 0.3 | 2.6 |
| 2018年 9月 | 0.4 | 2.2 | 0.3 | 2.9 |
| 2018年 10月 | 0.6 | 2.8 | 0.6 | 3.5 |
| 2018年 11月 | 0.7 | 3.5 | 0.2 | 3.7 |
| 2018年 12月 | -0.3 | 3.2 | -0.1 | 3.6 |
| 2019年 1月 | 0.0 | 0.0 | 0.1 | 0.1 |
| 2019年 2月 | 0.6 | 0.6 | 0.3 | 0.4 |

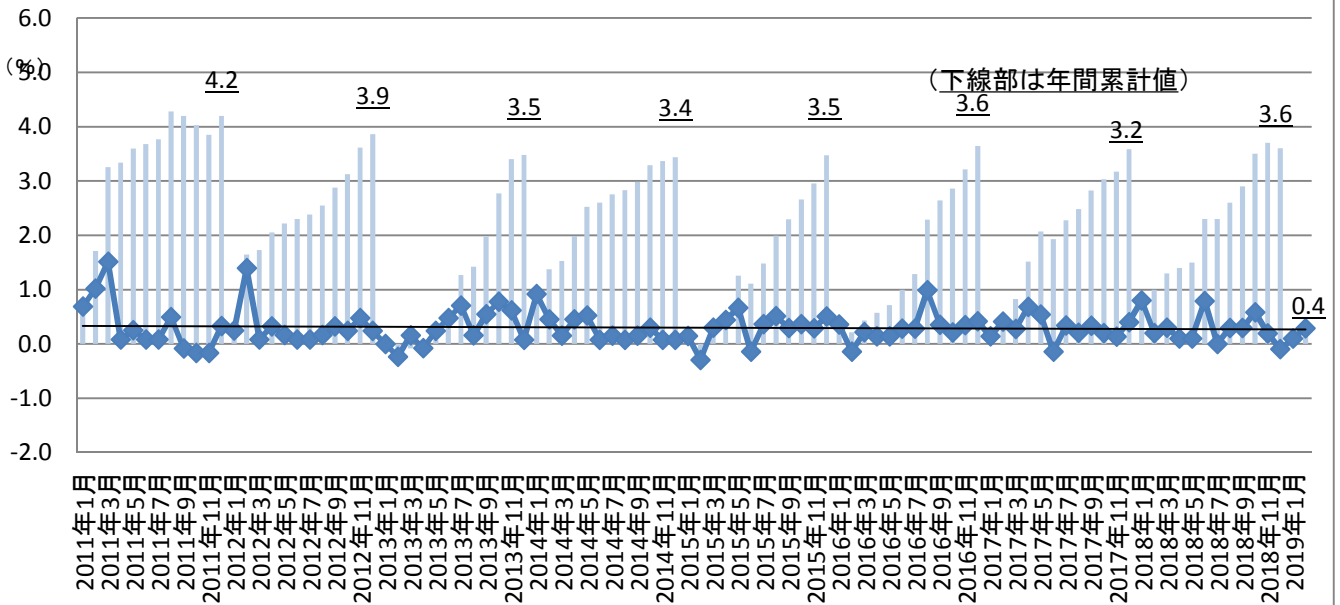
インフレ率(前月比・累計値)

■ 総合 (累積値) ◆ 総合 (月間)



コア・インフレ率(前月比・累計値)

■ コア (累積値)



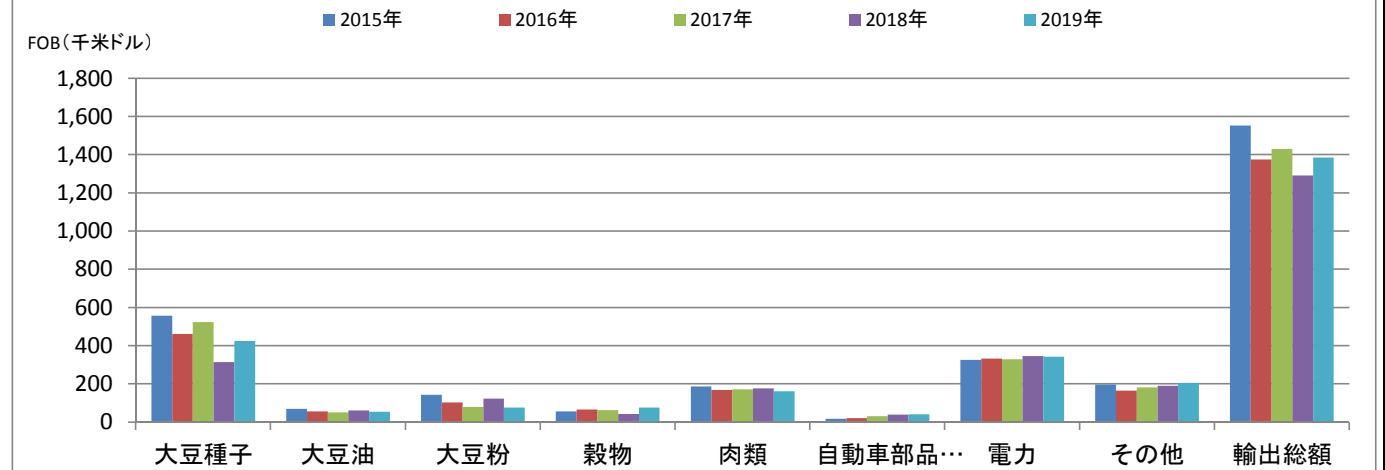
Ⅲ 貿易(パラグアイ中央銀行発表)

1 主要輸出品目別輸出総額(2月)

単位(千米ドル)

| 年/月 | 大豆種子 | 大豆油 | 大豆粉 | 穀物 | 肉類 | 自動車部品 (ハーネス) | 電力 | その他 | 輸出総額 |
|-----------------|---------|--------|---------|--------|---------|-----------------|---------|---------|-----------|
| 2015年 2月 | 556,828 | 69,628 | 142,674 | 56,860 | 187,464 | 17,855 | 326,370 | 196,369 | 1,554,048 |
| 2016年 2月 | 461,541 | 56,908 | 103,746 | 65,814 | 168,954 | 20,560 | 332,293 | 165,406 | 1,375,222 |
| 2017年 2月 | 523,272 | 52,012 | 79,127 | 62,827 | 172,593 | 30,473 | 329,013 | 182,086 | 1,431,403 |
| 2018年 2月 | 314,395 | 60,472 | 123,377 | 42,295 | 176,828 | 38,697 | 346,462 | 189,711 | 1,292,238 |
| 2019年 2月 | 425,624 | 55,264 | 76,533 | 76,643 | 162,422 | 41,498 | 342,529 | 205,355 | 1,385,868 |
| 前年比度(2017/2018) | 35.4% | -8.6% | -38.0% | 81.2% | -8.1% | 7.2% | -1.1% | 8.2% | 7.2% |

主要輸出品目別輸出総額(2019年2月)

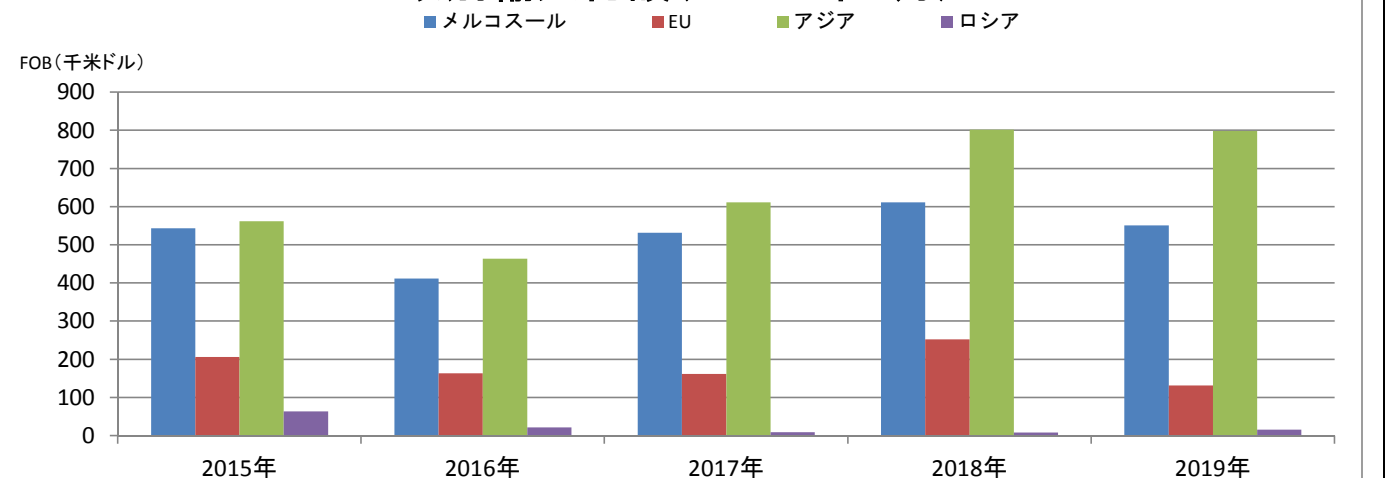


2 輸入総額(2月)

単位(千米ドル)

| 年/月 | メルコスール | EU | アジア | ロシア | その他 | 輸入総額 |
|-----------------|---------|---------|---------|--------|---------|-----------|
| 2015年 2月 | 543,608 | 206,775 | 562,436 | 63,405 | 229,377 | 1,605,600 |
| 2016年 2月 | 411,806 | 163,956 | 463,848 | 22,131 | 219,416 | 1,281,156 |
| 2017年 2月 | 531,841 | 162,298 | 611,264 | 9,262 | 232,114 | 1,546,779 |
| 2018年 2月 | 611,512 | 252,101 | 802,179 | 8,265 | 284,367 | 1,958,425 |
| 2019年 2月 | 551,166 | 131,843 | 798,389 | 16,259 | 332,333 | 1,829,991 |
| 前年比度(2017/2018) | -9.9% | -47.7% | -0.5% | 96.7% | 16.9% | -6.6% |

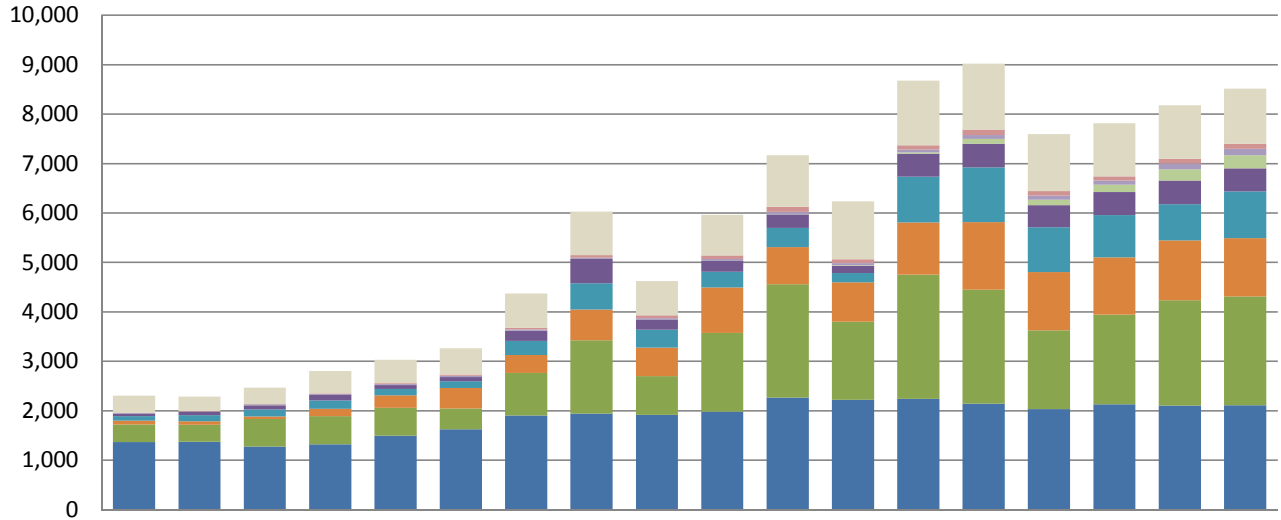
域別輸入総額(2019年2月)



主要輸出品目別

■ 電力 ■ 大豆種子 ■ 肉類 ■ 大豆粉 ■ 大豆油 ■ 穀物 ■ 自動車部品（ハーネス等） ■ 布製品 ■ プラスチック ■ その他

(百万米ドル)

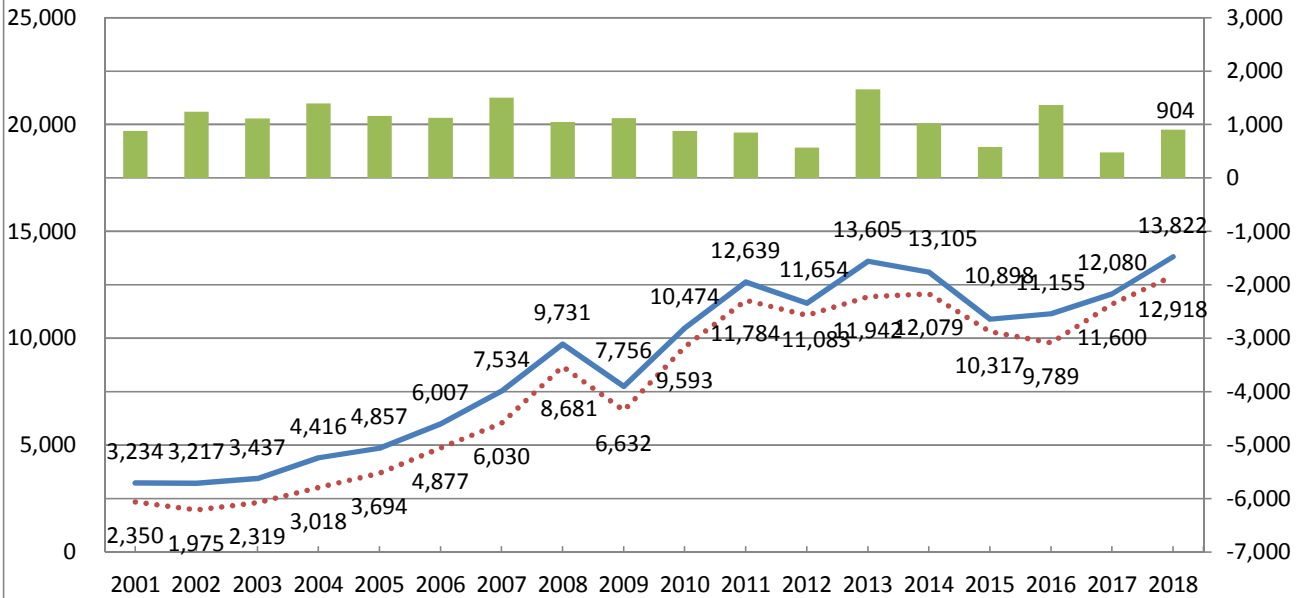


貿易(輸出入総額・貿易収支)

輸出入
(百万米ドル)

■ 貿易収支 ■ 輸出 ●●● 輸入

貿易収支
(百万米ドル)



IV 外貨準備高(パラグアイ中央銀行発表)

1 外貨準備高概要

2月末の外貨準備高は、約8,444百万米ドルであった。

2 外貨準備高一覧(年末値, 月末値)

(2015年~2019年)

(百万米ドル)

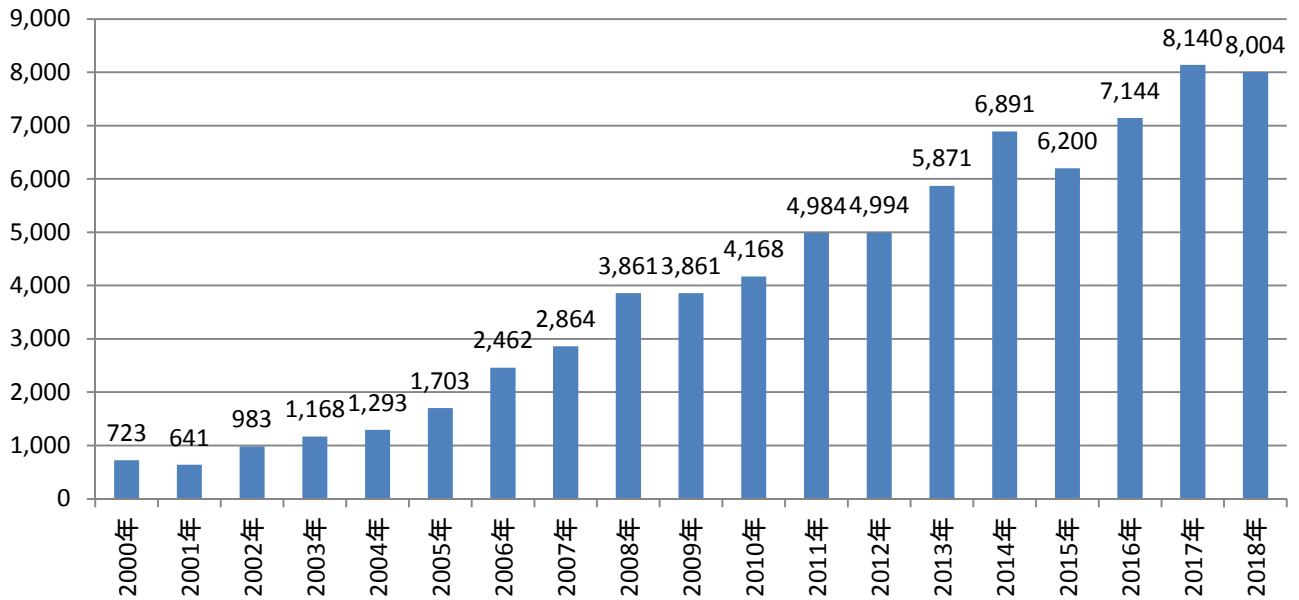
| 年 | 年末値 |
|-----------|-------|
| 2000年 12月 | 723 |
| 2001年 12月 | 641 |
| 2002年 12月 | 983 |
| 2003年 12月 | 1,168 |
| 2004年 12月 | 1,293 |
| 2005年 12月 | 1,703 |
| 2006年 12月 | 2,462 |
| 2007年 12月 | 2,864 |
| 2008年 12月 | 3,861 |
| 2009年 12月 | 3,861 |
| 2010年 12月 | 4,168 |
| 2011年 12月 | 4,984 |
| 2012年 12月 | 4,994 |
| 2013年 12月 | 5,871 |
| 2014年 12月 | 6,891 |
| 2015年 12月 | 6,200 |
| 2016年 12月 | 7,144 |
| 2017年 12月 | 8,140 |
| 2018年 12月 | 8,004 |

(百万米ドル)

| 年 | 月末値 |
|-----------|-------|
| 2015年 1月 | 6,806 |
| 2015年 2月 | 6,721 |
| 2015年 3月 | 6,672 |
| 2015年 4月 | 7,066 |
| 2015年 5月 | 7,077 |
| 2015年 6月 | 7,100 |
| 2015年 7月 | 6,902 |
| 2015年 8月 | 6,771 |
| 2015年 9月 | 6,508 |
| 2015年 10月 | 6,336 |
| 2015年 11月 | 6,247 |
| 2015年 12月 | 6,200 |
| 2016年 1月 | 6,001 |
| 2016年 2月 | 5,858 |
| 2016年 3月 | 6,633 |
| 2016年 4月 | 6,829 |
| 2016年 5月 | 6,867 |
| 2016年 6月 | 6,882 |
| 2016年 7月 | 6,851 |
| 2016年 8月 | 6,902 |
| 2016年 9月 | 7,000 |
| 2016年 10月 | 6,924 |
| 2016年 11月 | 6,896 |
| 2016年 12月 | 7,144 |
| 2017年 1月 | 7,083 |
| 2017年 2月 | 7,173 |
| 2017年 3月 | 7,803 |
| 2017年 4月 | 7,811 |
| 2017年 5月 | 7,909 |
| 2017年 6月 | 8,007 |
| 2017年 7月 | 8,016 |
| 2017年 8月 | 8,067 |
| 2017年 9月 | 8,100 |
| 2017年 10月 | 7,971 |
| 2017年 11月 | 8,020 |
| 2017年 12月 | 8,140 |
| 2018年 1月 | 8,156 |
| 2018年 2月 | 8,183 |
| 2018年 3月 | 8,771 |
| 2018年 4月 | 8,841 |
| 2018年 5月 | 8,626 |
| 2018年 6月 | 8,440 |
| 2018年 7月 | 8,450 |
| 2018年 8月 | 8,177 |
| 2018年 9月 | 7,959 |
| 2018年 10月 | 7,815 |
| 2018年 11月 | 7,816 |
| 2018年 12月 | 8,004 |
| 2018年 1月 | 7,900 |
| 2019年 2月 | 8,444 |

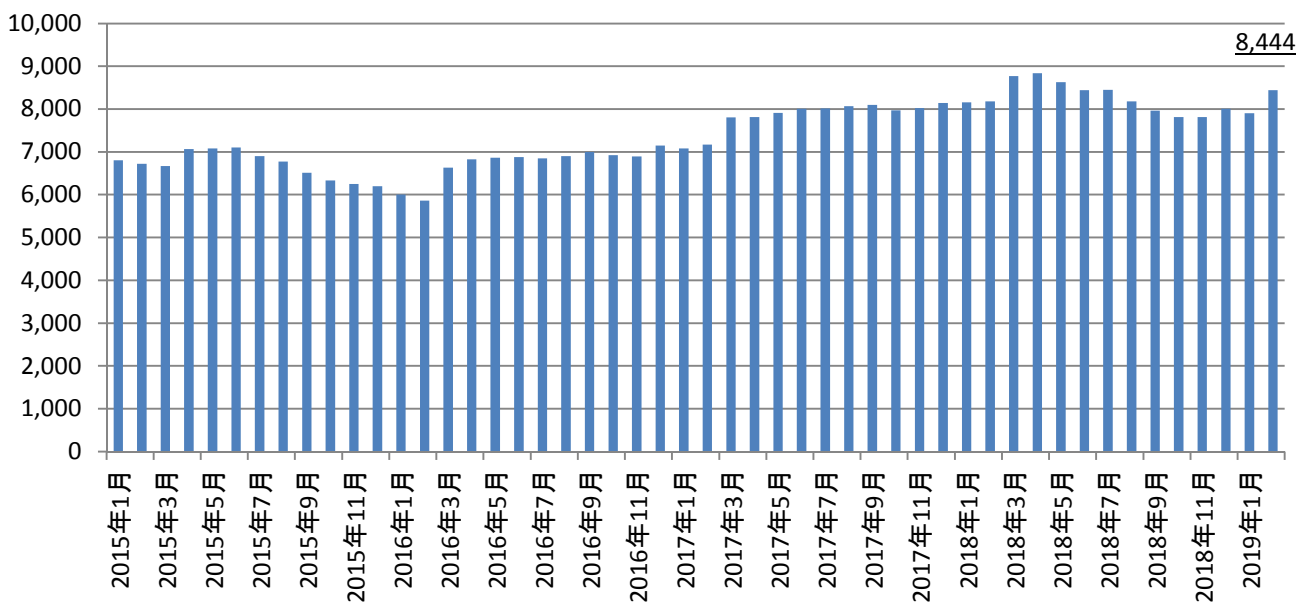
外貨準備高：年末値

(百万米ドル)



外貨準備高：月末値(2015年～2019年)

(百万米ドル)



V 対外累積債務(パラグアイ中央銀行発表)

1 対外累積債務概要

12月末の対外累積債務は、約6,402百万米ドルであった。

2 対外累積債務一覧(年末値, 月末値) (千米ドル)

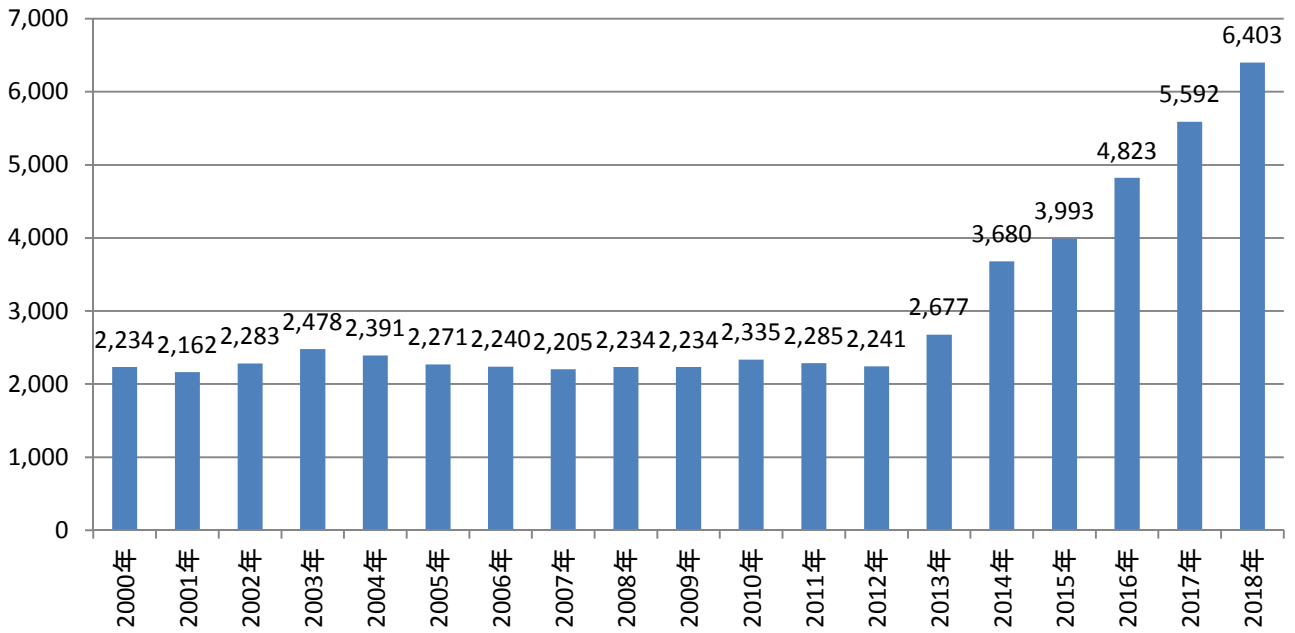
| 年 | 年末値 |
|-----------|-----------|
| 2000年 12月 | 2,234,322 |
| 2001年 12月 | 2,162,407 |
| 2002年 12月 | 2,283,051 |
| 2003年 12月 | 2,477,573 |
| 2004年 12月 | 2,390,687 |
| 2005年 12月 | 2,271,139 |
| 2006年 12月 | 2,240,448 |
| 2007年 12月 | 2,205,330 |
| 2008年 12月 | 2,234,198 |
| 2009年 12月 | 2,234,233 |
| 2010年 12月 | 2,335,425 |
| 2011年 12月 | 2,284,723 |
| 2012年 12月 | 2,241,060 |
| 2013年 12月 | 2,677,032 |
| 2014年 12月 | 3,679,598 |
| 2015年 12月 | 3,993,084 |
| 2016年 12月 | 4,822,606 |
| 2017年 12月 | 5,592,272 |
| 2018年 12月 | 6,402,602 |

(2014年~2019年) (千米ドル)

| 年 | 月末値 |
|-----------|-----------|
| 2015年 1月 | 3,679,212 |
| 2015年 2月 | 3,670,452 |
| 2015年 3月 | 3,665,989 |
| 2015年 4月 | 3,931,070 |
| 2015年 5月 | 3,932,823 |
| 2015年 6月 | 3,934,322 |
| 2015年 7月 | 3,913,548 |
| 2015年 8月 | 3,918,582 |
| 2015年 9月 | 3,923,794 |
| 2015年 10月 | 3,907,839 |
| 2015年 11月 | 3,901,630 |
| 2015年 12月 | 3,993,084 |
| 2016年 1月 | 3,979,611 |
| 2016年 2月 | 3,976,494 |
| 2016年 3月 | 4,571,208 |
| 2016年 4月 | 4,632,521 |
| 2016年 5月 | 4,645,744 |
| 2016年 6月 | 4,661,321 |
| 2016年 7月 | 4,664,740 |
| 2016年 8月 | 4,652,052 |
| 2016年 9月 | 4,656,467 |
| 2016年 10月 | 4,656,042 |
| 2016年 11月 | 4,671,876 |
| 2016年 12月 | 4,822,606 |
| 2017年 1月 | 4,829,851 |
| 2017年 2月 | 4,833,956 |
| 2017年 3月 | 5,351,630 |
| 2017年 4月 | 5,344,427 |
| 2017年 5月 | 5,472,838 |
| 2017年 6月 | 5,533,131 |
| 2017年 7月 | 5,540,885 |
| 2017年 8月 | 5,569,010 |
| 2017年 9月 | 5,542,724 |
| 2017年 10月 | 5,533,230 |
| 2017年 11月 | 5,577,638 |
| 2017年 12月 | 5,592,272 |
| 2018年 1月 | 5,589,868 |
| 2018年 2月 | 5,608,653 |
| 2018年 3月 | 6,142,862 |
| 2018年 4月 | 6,155,352 |
| 2018年 5月 | 6,144,819 |
| 2018年 6月 | 6,179,284 |
| 2018年 7月 | 6,212,463 |
| 2018年 8月 | 6,215,376 |
| 2018年 9月 | 6,240,995 |
| 2018年 10月 | 6,260,671 |
| 2018年 11月 | 6,400,514 |
| 2018年 12月 | 6,402,602 |

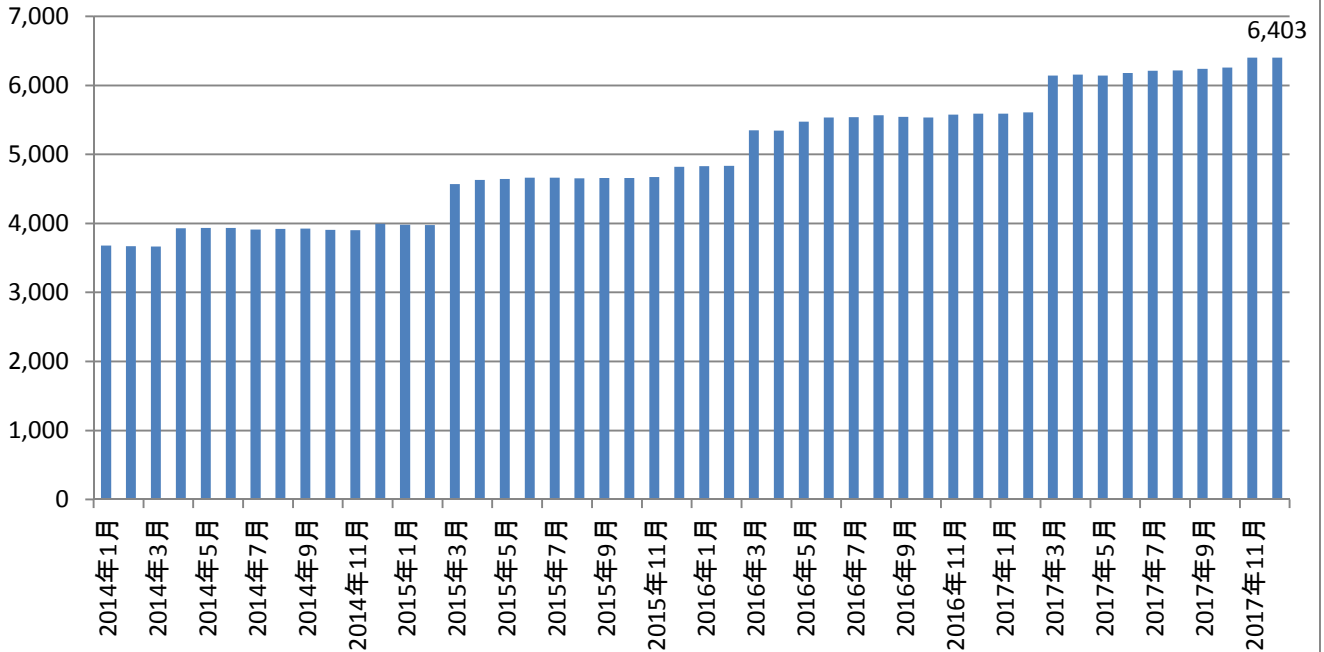
対外累積債務：年末値

(百万米ドル)



対外累積債務：月末値(2014年～2018年)

(百万米ドル)



VI 最低賃金・失業率

1 最低賃金の推移

2016年11月までは、直近の最低賃金改定月以降の消費者物価指数を累計し、右累積値が10%を超えるごとに、最低賃金を改定していたが、法律第5764号(2016年11月発布)が施行されたことにより、最低賃金は、消費者物価指数に応じ、毎年6月に改定される。2018年6月改定(大統領令9088号(2018年))により、2018年7月1日からの最低賃金は、前年から3.5%引き上げられ、月給2,112,562グアラニ(日給81,252グアラニ)となった。

(1) 最低賃金の改定歴

| 期間 | 最低賃金(グアラニ) | 前回からの増加率 |
|-----------------------|------------|----------|
| 2005/1/1 ~ 2005/3/31 | 972,413 | |
| 2005/4/1 ~ 2006/3/31 | 1,089,103 | |
| 2006/4/1 ~ 2007/9/30 | 1,219,795 | |
| 2007/10/1 ~ 2009/4/30 | 1,341,775 | |
| 2009/5/1 ~ 2010/6/30 | 1,408,864 | |
| 2010/7/1 ~ 2011/3/31 | 1,507,484 | 7% |
| 2011/4/1 ~ 2014/2/28 | 1,658,232 | 10% |
| 2014/3/1 ~ 2016/11/30 | 1,824,055 | 10% |
| 2016/12/1 ~ 2017/6/30 | 1,964,507 | 7.7% |
| 2017/7/1 ~ 2018/6/30 | 2,041,123 | 3.9% |
| 2018/7/1 ~ | 2,112,562 | 3.5% |

2 失業率

失業率(年末値)推移: 全国

| 期間 | 失業率(%) |
|-------|--------|
| 2010年 | 6.0 |
| 2011年 | 6.0 |
| 2012年 | 7.9 |
| 2013年 | 8.1 |
| 2014年 | 6.5 |
| 2015年 | 5.3 |
| 2016年 | 6.0 |
| 2017年 | 5.3 |
| | |
| | |
| | |
| | |

出典: DGEEC: ENCUESTA PERMANENTE DE HOGARES

失業率(四半期)推移: アスンシオン市及び大都市圏

| 期間 | 失業率(%) |
|------------|--------|
| 2014年第1四半期 | 9.1 |
| 2014年第2四半期 | 7.7 |
| 2014年第3四半期 | 7.7 |
| 2014年第4四半期 | 6.5 |
| 2015年第1四半期 | 7.6 |
| 2015年第2四半期 | 6.7 |
| 2015年第3四半期 | 6.0 |
| 2015年第4四半期 | 5.5 |
| 2016年第1四半期 | 7.6 |
| 2016年第2四半期 | 8.9 |
| 2016年第3四半期 | 6.9 |
| 2016年第4四半期 | 7.4 |
| 2017年第1四半期 | 8.4 |
| 2017年第2四半期 | 8.9 |
| 2017年第3四半期 | 7.6 |
| 2017年第4四半期 | |

出典: DGEEC, ENCUESTA CONTINUA DE EMPLEO
(本統計は2017年第3四半期以降、統計局のホームページに更新されていない。更新され次第、当表に反映する。)

VII 実質GDP・名目GDP・経済成長率(パラグアイ中央銀行発表)

2018年の経済成長率は4.0%(予測値), 2017年の経済成長率は5.0%であった。

1 実質GDP(基準:2014年)・名目GDP

単位:千米ドル

| 年 | 名目GDP | 実質GDP (基準:2014年) |
|-------|--------|---------------------|
| 2000 | 8,868 | 23,687 |
| 2001 | 8,495 | 23,489 |
| 2002 | 7,197 | 23,484 |
| 2003 | 7,692 | 24,499 |
| 2004 | 9,656 | 25,493 |
| 2005 | 10,784 | 26,037 |
| 2006 | 13,449 | 27,289 |
| 2007 | 17,911 | 28,768 |
| 2008 | 24,579 | 30,598 |
| 2009 | 22,377 | 30,519 |
| 2010 | 27,213 | 33,920 |
| 2011 | 33,782 | 35,361 |
| 2012 | 33,412 | 35,170 |
| 2013 | 38,517 | 38,131 |
| 2014 | 39,984 | 39,984 |
| 2015 | 36,285 | 41,216 |
| 2016 | 36,345 | 42,994 |
| 2017 | 39,406 | 45,125 |
| 2018* | 39,836 | 46,930 |

*予測値

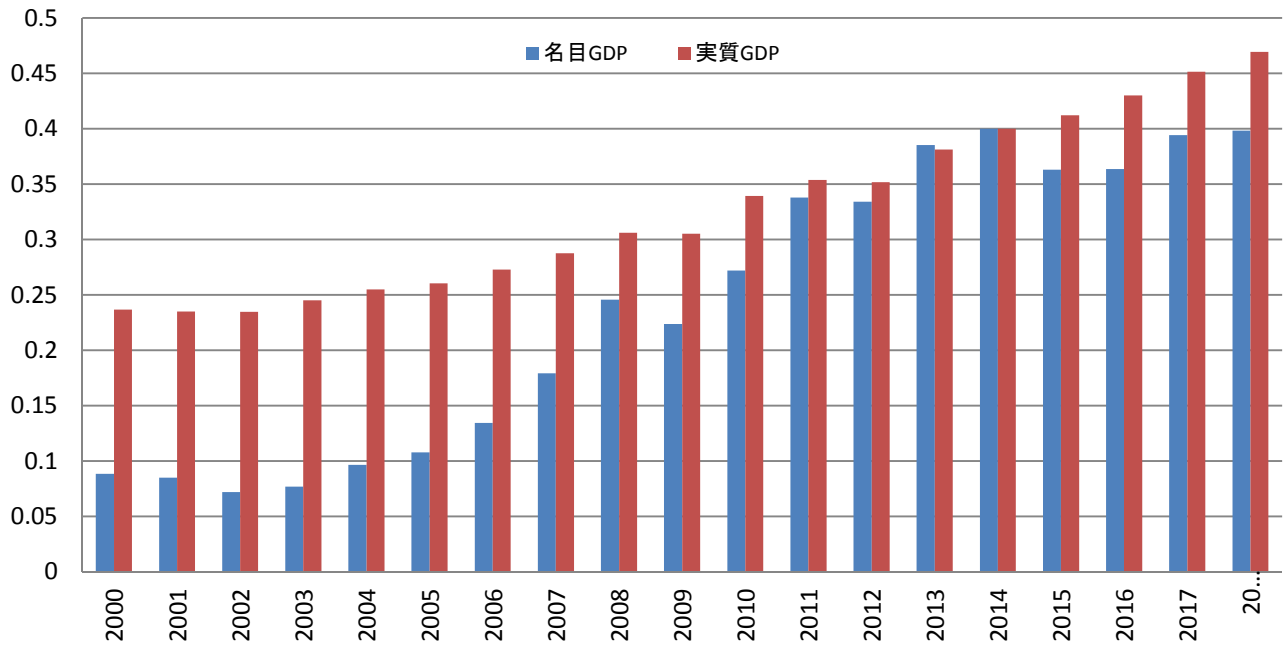
単位:%

| 年 | 経済成長率 |
|-------|-------|
| 2000 | -2.3 |
| 2001 | -0.8 |
| 2002 | 0.0 |
| 2003 | 4.3 |
| 2004 | 4.1 |
| 2005 | 2.1 |
| 2006 | 4.8 |
| 2007 | 5.4 |
| 2008 | 6.4 |
| 2009 | -0.3 |
| 2010 | 11.1 |
| 2011 | 4.2 |
| 2012 | -0.5 |
| 2013 | 8.4 |
| 2014 | 4.9 |
| 2015 | 3.1 |
| 2016 | 4.3 |
| 2017 | 5.0 |
| 2018* | 4.0 |

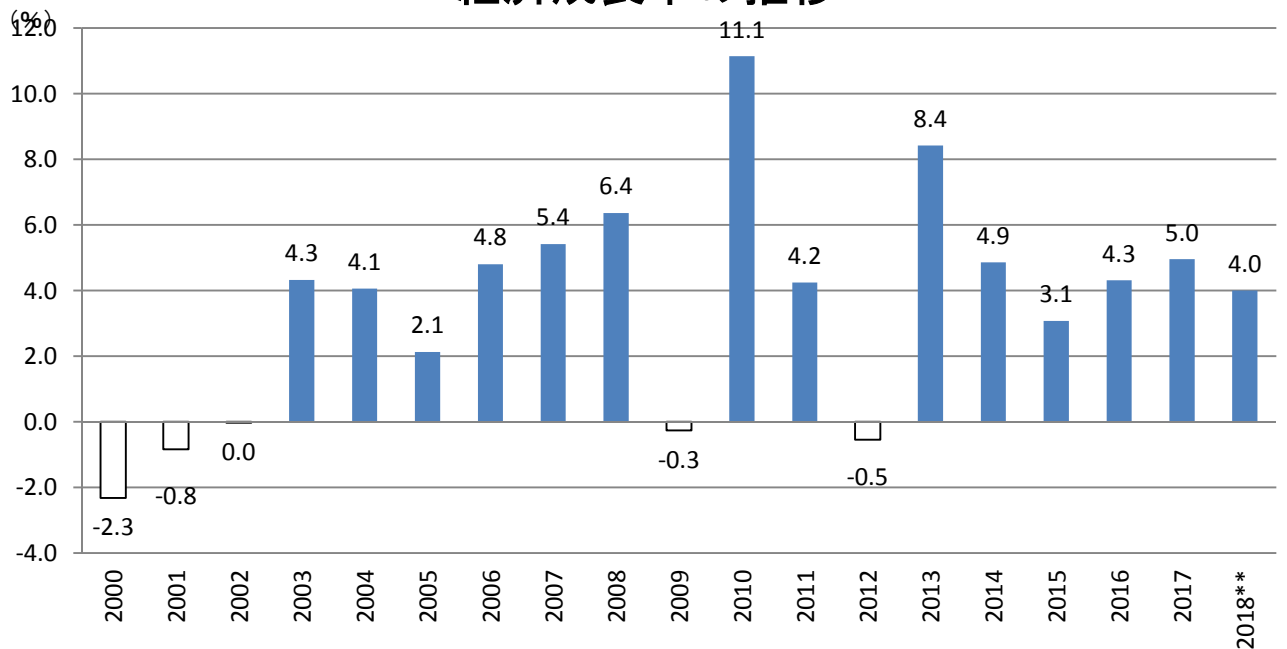
*予測値

(億米ドル)

名目GDPと実質GDPの推移



経済成長率の推移



VIII 2月 の経済トピックス

1 国際市場における国債発行

4日、パラグアイ政府は、財務省を通じて5億米ドルの国債を発行した。本発行はシティバンクのコーディネート及びJPモルガン、モルガン・スタンレーの協力のもと実施された。同国債の償還期間は31年で、年利率5.4%であり、国際市場における国債発行は今回が7回目となる。2013年から2018年の間、パラグアイは34億1000万米ドルの国債を発行している。財務省の報告書によると、国際市場の投資家の需要は6.8倍にのぼり、今回の国債のパラグアイ国債に対する海外投資家の信頼度の高さを表している。

2 パラグアイ製鋼、HCMEとの契約を無効に

13日、パラグアイ製鋼(Acepar)は、契約不履行を理由に、中国資本の企業・海南中成机甲集団(HCME)とのリース契約を無効とした。報道によれば、HCMEは12月以降、従業員への給与は支払っていないとされており、従業員からは抗議の声が上がっていた。また、Acepar法務担当者によると、HCMEは1億米ドルの投資を約束し、パラグアイに支店をつくるべく進出したが、商工省に必要な手続きを行っていなかった旨述べた。

なお、新たなAceparへの投資家はまだ見つかっていない。

3 大豆の減産により農業分野の投資が減速

26日、オセ・デ・モルビル地方銀行総裁は、昨年から続く干ばつにより、大豆の生産量が前年同期比の30%減少したため、多くの生産者が新たな機械の購入や技術の導入等の投資を取りやめている旨明らかにした。同総裁は、今後の大豆生業界の見通しに関して、米中情勢の動向が今後の大豆価格を決定する際に重要となってくる旨述べた。ただし、生産者は投資を控えることになるであろう、生産者のなかには各人がもつ債務の元本返済をリスケする者もでてくるだろうが、投資用分割金及び利息分は返済できるであろうと楽観的な見方を示した。一方で、同総裁は、大豆の商品化においては、債務返済遅延の可能性があり、大豆価格の動向を見極めたいと述べた。